

Instruks 7: Overdragelse af monitoreringsansvar mellem sektorer

Formål:

Instruksen skal sikre, at der altid er en aktør, som er ansvarlig for opfølgning på borgers/patients data. Instruksen vejleder i handlinger for afgivende og modtagende part ved sektorovergang når:

- Kommunen har monitoreringsansvaret
- Sygehuset har monitoreringsansvaret.

Aktør:

Sygehus og kommune.

Når kommunen har monitoreringsansvaret:

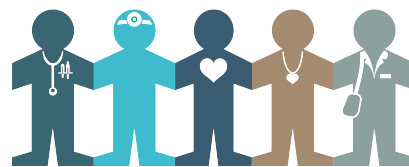
Hvis en borger/patient, hvor kommunen varetager opgaven med telemedicinsk opfølgning, bliver dårligere på baggrund af sin hjertesvigt, kan der være behov for vurdering af, om denne borger/patient i en periode skal følges med hyppigere målinger, og om der er behov for specialiserede kompetencer i sygehusregi.

Overtagelse af ansvaret fra kommune til sygehus kan ske ved:

- Ved indlæggelse pauseres monitorering af borgers/patients data i kommunen, og sygehuset vurderer i forbindelse med den aktuelle indlæggelse pga. forværring, om monitoreringsansvaret evt. skal overtages af sygehuset, når borger/patient er udskrevet.
- Ved ambulante besøg vurderer sygehuset, om monitoreringsansvaret evt. skal overtages af sygehuset i en periode.
- Henvielse fra almen praksis. Den monitoreringsansvarlige i kommunen opfordrer borger til at kontakte egen læge, og egen læge vurderer, om der er behov for at henvise borger/patient til sygehuset. Det er altid sygehuset, der ud fra en faglig vurdering vælger, om sygehuset vil overtage monitoreringsansvaret for borger/patient, hvor kommunen hidtil har varetaget denne opgave.

Handlinger, når sygehuset overtager ansvaret:

- Sygehuset sikrer, at borger/patient har et åbent ambulante forløb i eget speciale, ellers oprettes et sådant.
- Besked til borger/patient om flytning af monitoreringsansvar sendes via medarbejderløsningen til borgerløsningen.
- Sygehuset vurderer og informerer borger/patient om, hvor hyppigt og på hvilke dage borger/patient skal udføre målinger.
- Sygehuset udleverer kontaktoplysninger – telefonnr. og evt. træffetid til borger/patient. Dette sker via borgerløsning.
- Sygehuset orienterer borgers/patients praktiserende læge om, at monitoreringsansvaret er overtaget samt årsagen hertil via korrespondance, hvis praktiserende læge ikke har kendskab til dette i forvejen.
- Sygehuset sender korrespondance meddelelse (SAM:BO) til kommunen, og orienterer om, at sygehuset har overtaget ansvaret. Hvis der er informationer, der ønskes fra kommunen påføres dette.
- Sygehuset afholder evalueringssamtale(r), hvis disse falder, mens sygehuset har monitoreringsansvaret.



Borger med hjertesvigt, hvor kommunen endnu ikke har afholdt en evalueringssamtale (2 uger efter opstart), og sygehuset får monitoreringsansvaret:

- Sygehuset orienterer sig om aftaler for evalueringssamtalen.
- Sygehuset sender ved udskrivelsen en korrespondancemeddelelse til kommunen med oplysninger fra samtalen, fx specielle fokusområder eller evt. problemer med målinger.

Når sygehuset har monitoreringsansvaret:

- Sygehuset vurderer løbende, om ansvaret kan overdrages til kommunen.

Handling, når sygehuset overdrager ansvaret til kommunen:

- Sygehuset sender en korrespondancemeddelelse til kommunen om overdragelse af ansvar inden for tre hverdage.
- Sygehuset informerer praktiserende læge om skift i monitoreringsansvar via korrespondancemeddelelse eller epikrise. I meddelelsen indgår information til kommunen og praktiserende læge om specielle udfordringer eller fokusområder, samt hvis der er justeret referenceværdier og årsagen hertil.
- Sygehuset har ansvaret for opfølgning på data, indtil kommunen overtager monitoreringsansvaret i løsningen.
- Sygehuset vurderer, om det ambulante forløb kan afsluttes.

Handling, når kommunen overtager monitoreringsansvaret fra sygehuset:

- Kommunen redigerer i monitoreringsplanen i medarbejderløsningen ud fra hvilke dage, borger/patient skal udføre målinger, og hvor ofte det skal ske.
- Kommunen orienterer borger/patient om, at det er kommunen, der følger op på data, og hvis der ønskes ændringer i monitoreringsplan fx færre målinger eller andre ugedage orienteres borger/patient om dette.
- Kommunen giver borger/patient kontaktoplysninger – telefonnr. og evt. træffetid. Gerne også som besked på tablet, hvis borger/patient anvender denne funktion.

Opmærksomhedspunkter:

- Bemærk at borgeren kan være omfattet af aftalen om 96-timers udvidet behandlingsansvar.